



CHV2020

Comencem a construir l'hospital del futur

**UN HOSPITAL MÉS AMIGABLE PER
ALS NENS I NENES** Pàg. 07

**RECONeixEMENT ALS MILLORS
PROJECTES D'INVESTIGACIÓ** Pàg. 10

**TOP20 A LA GESTIÓ HOSPITALÀRIA
I A LA MILLOR ÀREA DE COR** Pàg. 12

Imaginem el futur

Antoni Anglada, director general

Vivim una època de transformacions, en què la realitat que ens envolta no para de canviar, de forma ràpida, contínua. Una època en què cada dia sorgeixen nous reptes, noves necessitats socials, on el que fins avui era vàlid, demà ja serà obsolet. I nosaltres, el sector de la salut i la cura de les persones, per la nostra influència decisiva en la societat i en la qualitat de vida, hem de ser l'avantguarda d'aquestes transformacions. Per això, la nostra responsabilitat és repensar què som, què fem i com ho fem. Reinventar-nos per afrontar el futur, adaptar-nos per incorporar tot allò que els nous temps i els ciutadans d'avui i de demà ens demanen. I aprofitar aquesta transformació per seguir avançant i millorant dia a dia.

És en aquest marc que posem en marxa el Pla Estratègic 2020, un projecte de gran abast a través del qual volem transformar el Consorci Hospitalari de Vic i posicionar-nos davant dels reptes i les oportunitats de futur que se'ns

presenten, tot garantint un desenvolupament equilibrat i sostenible a llarg termini.

En aquestes últimes setmanes, heu pogut conèixer els eixos d'aquest projecte. Vuit grans estratègies que han d'actuar com a palanca de canvi durant els propers cinc anys, i que impliquen transformar tant la manera com enfoquem l'assistència i el model d'atenció als pacients, com tot el que configura la manera de funcionar de la nostra organització.

Aquesta visió de futur l'hem dissenyada amb vosaltres, els professionals, i també amb els nostres pacients, ciutadans, associacions del territori, entitats aliades, proveïdors... És el projecte de tots, el futur de tots, i és a les nostres mans construir en comú aquest projecte. No tinc dubte que, com sempre, sumarem per ser millors.

Per un bon any 2016 i un encara millor 2020.

INFOCOM

Edita: Consorci Hospitalari de Vic
Producció: Op-team Màrqueting i Comunicació
Dipòsit legal: B-12058-2009
Fotografies: Ilex Palau, Oriol Molas, Iasist i SomaPsy.

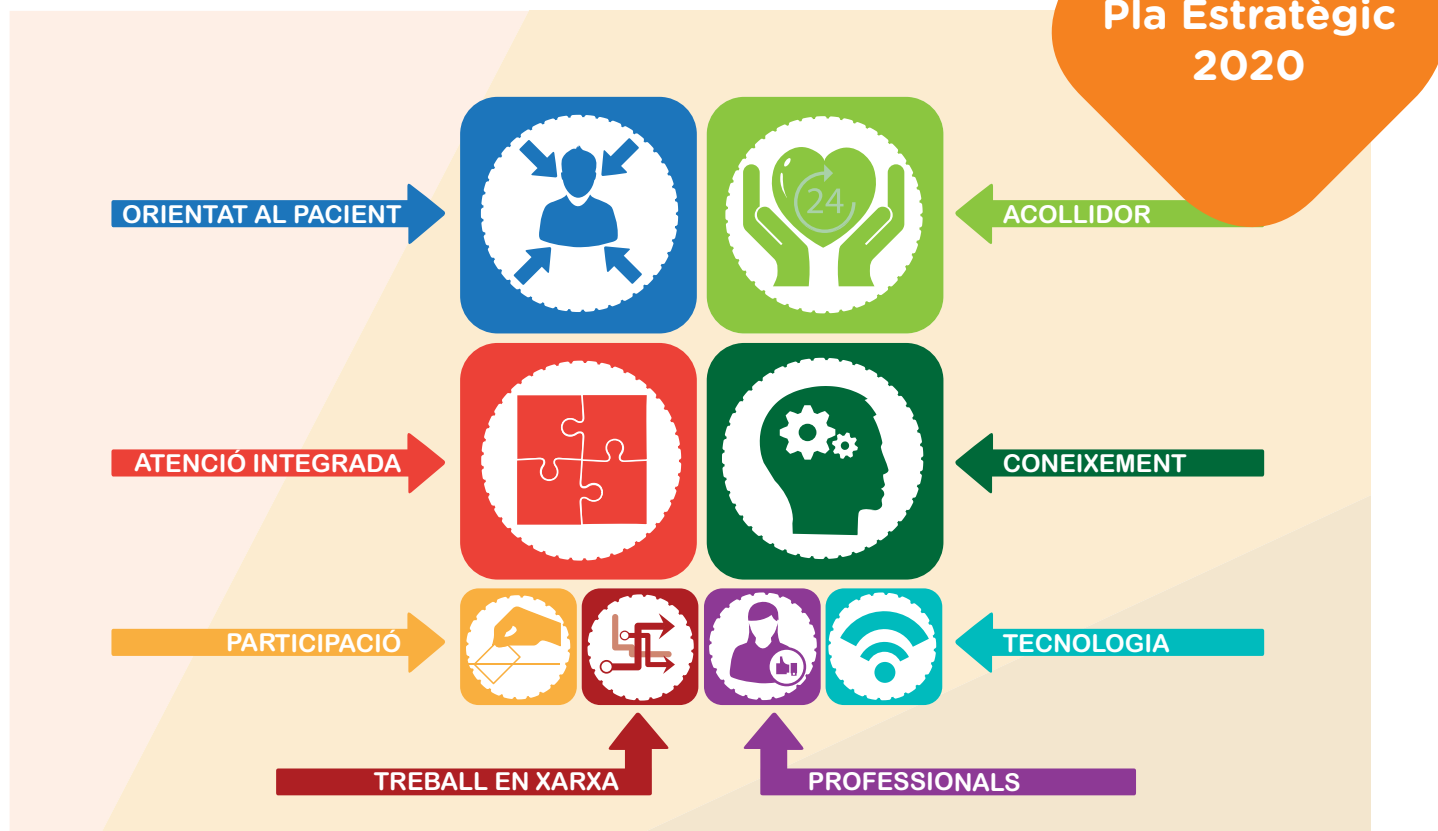
El Consorci Hospitalari de Vic (CHV), en compliment del que estableix la Llei Orgànica 15/99 de 3 de desembre, posa en el vostre coneixement que les dades personals tractades en el present butlletí INFOCOM es troben contingudes en un fitxer automatitzat amb dades de caràcter personal denominat Fitxer de Personal. En cas que un treballador no desitgi que les seves dades personals siguin emprades en l'Infocom, haurà de posar-se en contacte amb el Servei de Comunicació (comunicacio@chv.cat), a fi de poder procedir al cessament de l'ús de les mateixes. La distribució de l'Infocom va dirigida prioritàriament als treballadors del CHV i de SAS que presten serveis al CHV; en cap cas aquesta informació se cedirà a terceres persones sense el previ consentiment del titular.

CONTINGUTS

En Portada	03
Informe	06
Serveis	07
Reportatge	09
Coneixement.....	10
Les notícies del CHV.....	12
Calaix de sastre - Solidaritat.....	15
Contraportada.....	16

→ Amb la posada en marxa del nou Pla Estratègic comencem a construir el Consorci Hospitalari de Vic que serem l'any 2020. Un gran projecte de futur que transformarà, no només la manera com atenem als pacients, sinó tot el sí de la nostra organització.

L'hospital que volem ser d'aquí a cinc anys



Dissenyar el Consorci Hospitalari de Vic de l'any 2020 i el full de ruta que hem de seguir els propers cinc anys per fer-ho realitat. Aquest és el propòsit del Pla Estratègic 2020: un projecte de gran abast i profunditat destinat a transformar el CHV i posicionar-lo davant dels reptes i les oportunitats de futur, tot garantint un desenvolupament equilibrat i sostenible a llarg termini.

El Pla Estratègic 2020 neix d'un anàlisi en profunditat de què és el CHV –la missió i valors que li són propis– i de quin és el context actual, i d'un procés

de reflexió i aportació d'idees en què han participat tant els professionals com tots els col·lectius amb qui ens relacionem, i que ha permès conèixer les seves necessitats i expectatives.

La nostra visió

L'any 2020, volem ser una organització de salut reconeguda, capdavantera i sostenible, que proporcioni una experiència satisfactòria tant a les persones a qui atén com a les que en formen part. La fita durant els propers cinc anys: construir l'hospital del futur. Un hospital orientat als pacients i que situï les seves necessitats i la seva

experiència al centre de l'atenció. Un hospital que traspassi les seves parets per convertir-se en una organització integrada de serveis de salut al territori, en què la innovació i el coneixement siguin elements diferencials. Per fer-ho possible, el Pla Estratègic defineix com transformar alhora tot l'interior de la institució: sumar la participació de professionals, pacients i ciutadans; potenciar el treball en xarxa amb altres hospitals, universitats i empreses; apostar per la tecnologia com un instrument clau de progrés i promoure el desenvolupament professional com a motor de millora.

A
 ESTRATÈGIA

CHV2020
 CONSTRUÏM L'HOSPITAL
ORIENTAT AL PACIENT
 Desenvolupar un model d'atenció
 orientat als pacients/ciutadans



L'hospital del futur ha de dissenyar processos assistencials orientats a les necessitats dels pacients. Volem superar la tradicional diferenciació per especialitats i transformar el model d'atenció creant processos basats en quatre perfils de pacient: estandarditzat, crònic, crític o incert, al voltant dels quals construirem una plataforma de serveis i unes sistèmiques de treball adaptades a les seves necessitats.

Objectius:

- 1 Definir processos orientats a perfils/necessitats dels pacients, de forma integrada**
- 2 Establir dispositius per construir una plataforma de serveis**
- 3 Definir sistèmiques de treball per a cada perfil de pacient**

8 estratègies i 19 objectius

El Pla Estratègic 2020 es desenvolupa a partir de vuit estratègies que han d'actuar com a palanca de canvi en l'evolució del Consorci Hospitalari de Vic. Totes elles estan alineades amb els eixos vertebradors del Pla de Salut de Catalunya: més salut i més qualitat de vida, transformació del model d'atenció i modernització del model organitzatiu.

S'agrupen en dos grans blocs: quatre estratègies "operatives", dirigides a garantir les propostes de valor que

B
 ESTRATÈGIA

CHV2020
 CONSTRUÏM L'HOSPITAL
ACOLLIDOR
 Situar l'experiència del pacient/
 ciutadà com a centre de l'atenció



"Primer els pacients" és el principi que ens guia. A l'hospital que volem ser el 2020 els pacients i les seves famílies s'hi han de sentir en tot moment respectats, escoltats, informats i confortats. Creem entorns acollidors per donar resposta a les necessitats individuals, tenint en compte els seus valors i preferències. Fomentem la seva autonomia, implicant-los en tenir cura de la pròpia salut i en la presa de decisions.

Objectius:

- 4 Millorar la comunicació amb pacients/ciutadans i cuidadors**
- 5 Potenciar l'apoderament de les persones ateses**
- 6 Adequar els espais i les infraestructures**

D
 ESTRATÈGIA

CHV2020
 CONSTRUÏM L'HOSPITAL DEL
CONEIXEMENT
 Potenciar la innovació i el coneixement
 com a elements diferenciadors



L'hospital del 2020 ha de ser un pol d'atracció, creació i difusió de coneixement. Volem impulsar la recerca, la docència, la innovació i la formació i facilitar que aquests àmbits s'integrin de manera natural amb la dinàmica assistencial, de manera que tot el que generin impacti positivament en l'atenció que prestem als nostres pacients i contribueixi a millorar els resultats sobre la seva salut.

Objectius:

- 9 Esdevenir un centre d'innovació**
- 10 Assegurar l'impacte del coneixement en els processos assistencials**
- 11 Ser l'hospital universitari de la UVic-UCC**

C
 ESTRATÈGIA

CHV2020
 CONSTRUÏM L'HOSPITAL DE L'
ATENCIÓ INTEGRADA
 Evolucionar cap a una organització
 integrada de serveis de salut al territori



L'atenció a la salut l'any 2020 ha de tenir un enfocament comunitari. Traspassem les parets de l'hospital i construïm un model amb visió de territori, en què els malalts siguin atesos des de la proximitat i d'una manera integral i integrada. Només des de la màxima coordinació entre tots els que tenim cura de la salut podem garantir una atenció de qualitat, accessible i amb els millors resultats.

Objectius:

- 7 Implantar un model d'atenció comunitària en xarxa**
- 8 Integrar els serveis sanitaris i socials**

oferim als nostres grups d'interès, i unes altres quatre estratègies "corporatives", que han d'acompanyar i garantir l'èxit de les primeres. És a dir: d'una banda, transformem la manera com enfoquem l'assistència i el model d'atenció als pacients, familiars i ciutadans. De l'altra, fem evolucionar tot el que fa possible que funcioni la nostra organització perquè faciliti aquest canvi: els òrgans de govern i de gestió, el nostre equip humà, la tecnologia i les aliances i projectes de col·laboració amb altres institucions.

F
ESTRATÈGIA

CHV2020

CONSTRUÏM L'HOSPITAL DEL
TREBALL EN XARXA

Consolidar les aliances per garantir l'excel·lència i la sostenibilitat



Reforçar les aliances amb institucions sanitàries, socials, acadèmiques i tecnològiques, amb qui compartim interessos, és clau per afrontar amb garanties els reptes de futur. A través de la col·laboració i del treball en xarxa, volem seguir sent una organització responsable, que gestiona de manera eficient els recursos i compromesa amb la qualitat, la sostenibilitat, el coneixement i la innovació.

Objectius:

- 14 Gestionar activament les aliances per a una assistència de qualitat**
- 15 Gestionar les aliances per a la sostenibilitat econòmica**

G
ESTRATÈGIA

CHV2020

CONSTRUÏM L'HOSPITAL DELS
PROFSSIONALS

Considerar les persones com a element clau per a l'excel·lència



El Consorci del 2020 serà excel·lent en la mesura que també ho siguin les persones que en formen part. Volem aflorar el potencial que hi ha en cadascun dels nostres professionals, donar-los veu, facilitar el seu creixement i la millor adequació a cada lloc de treball. I fer-ho, alhora, cercant la seva implicació i compromís a través d'una plena identificació amb els valors propis de la nostra organització.

Objectius:

- 16 Potenciar el desenvolupament professional i garantir els valors institucionals**
- 17 Reforçar una gestió dels directius orientada als resultats**

E
ESTRATÈGIA

CHV2020

CONSTRUÏM L'HOSPITAL DE LA
PARTICIPACIÓ

Adaptar la governança i el model de gestió per mantenir la confiança dels grups d'interès davant el marc de futur

En el Consorci del 2020, el model de governança i de gestió atorga als ciutadans i professionals un paper actiu en les decisions. Ser transparents, retenir comptes i fomentar la cultura deliberativa són principis clau que permeten garantir la confiança dels nostres grups d'interès, alhora que posem en valor tot el que fem per la societat i ens posicionem com un referent en l'àmbit sanitari.

Objectius:

- 12 Definir un model de governança i de gestió adaptat als canvis**
- 13 Posar en valor les aportacions del CHV a la societat**

H
ESTRATÈGIA

CHV2020

CONSTRUÏM L'HOSPITAL DE LA
TECNOLOGIA

Desenvolupar les TIC i altres tecnologies



L'hospital del 2020 viurà interconnectat virtualment amb tot el que l'envolta i amb totes les persones amb les que ens relacionem, sense barreres ni distàncies que ens separin. A través de la tecnologia, i en especial de les TIC, obrirem nous canals de relació amb els pacients que facin més accessible l'assistència, potenciarem la connectivitat amb altres centres i promourem formes de treball innovadores i nous serveis que aportin valor.

Objectius:

- 18 Incorporar la tecnologia disruptiva validada**
- 19 Incorporar les TIC a la plataforma de serveis i com a eina per al desenvolupament de noves formes de treball**

CHV2020: posar en valor un projecte de tots i per a tots

La campanya de difusió

16 **CHV2020**
CONSTRUÏM L'HOSPITAL DEL FUTUR

Resultats
Quins resultats aporta

- R1** Custòdia de la reputació en l'assistència
- R2** Resultats en salut i benestar de les persones ateses
- R3** Sostenibilitat del CHV i seguretat patrimonial
- R4** Plaça del CHV a l'hostalguer i al sector de l'hostalgueria i turisme de salut

Grups d'interès
Proposites de valor que oferim als nostres clients per satisfer les seves necessitats

- Pacients i ciutadans**: Posicionar una oferta de serveis accessibles i una experiència positiva de l'atenció al CHV
- Societat**: Generar confiança i comproment-se en salut
- Reguladors i finançadors**: Ser considerat un interlocutor en el desenvolupament de les polítiques sanitàries
- Xarxa de proveïdors sanitaris i socials**: Responder i complir les expectatives adquirides en les aliances
- Universitats i altres institucions**: Contribuir activament a fer un món en evolució i desenvolupament
- Persones**: Impartir educació amb capacitat per al desenvolupament professional
- Propietat**: Guardar el valor del CHV en la societat
- Proveïdors**: Responder i complir les expectatives adquirides en les aliances

Processos Interns
En quins processos interns hem de ser excel·lents per satisfer aquestes necessitats

- A** Desenvolupar un model d'atenció orientat als pacients/ciutadans
- B** Situar l'experiència del pacient/ciutadà com a centre de l'atenció
- C** Evolucionar cap a una organització integrada de serveis de salut al territori
- D** Definir processos orientats a la gestió de recursos humans
- E** Definir processos orientats a la gestió de recursos econòmics
- F** Definir processos orientats a la gestió de recursos tecnològics
- G** Definir processos orientats a la gestió de recursos de qualitat
- H** Definir processos orientats a la gestió de recursos de sostenibilitat

Aprentatges i futur
Aspectes crítics per poder mantenir l'excel·lència en el futur

- I** Adaptar la governança i el model de gestió per mantenir la confiança dels grups d'interès davant el canvi de futur
- J** Definir un model de governança i de gestió adaptat als canvis
- K** Posar en valor les aliances del CHV a la societat
- L** Gestionar activament les pressions per a una existència de salut
- M** Optimitzar les aliances per a la sostenibilitat econòmica
- N** Considerar les persones com a element clau per a l'excel·lència
- O** Potenciar el desenvolupament professional i gestió de talents
- P** Realitzar una gestió dels recursos orientada als resultats

ESTRATÈGIA 2020 DEL CONSORCI HOSPITALARI DE VIC

Estratègies operatives

- A** CHV2020 **ORIENTAT AL PACIENT**: Desenvolupar un model d'atenció orientat als pacients/ciutadans
- B** CHV2020 **ACOLLIDOR**: Situar l'experiència del pacient/ciutadà com a centre de l'atenció
- C** CHV2020 **CONSORCI DE L'ATENCIÓ INTEGRADA**: Evolucionar cap a una organització integrada de serveis de salut al territori
- D** CHV2020 **CONSERVADORS DEL CONÈXIMENT**: Definir processos orientats a la gestió de recursos humans, econòmics, tecnològics i de qualitat

Estratègies corporatives

- E** CHV2020 **PARTICIPACIÓ**: Definir processos orientats a la gestió de recursos humans, econòmics, tecnològics i de qualitat
- F** CHV2020 **TREBALL EN XARXA**: Gestionar activament les pressions per a una existència de salut
- G** CHV2020 **PROFESSIONALS**: Potenciar el desenvolupament professional i gestió de talents
- H** CHV2020 **TECNOLOGIA**: Realitzar una gestió dels recursos orientada als resultats

El Pla Estratègic 2020 s'ha dissenyat amb la participació i les aportacions de tots els grups d'interès del Consorci Hospitalari de Vic: començant pels professionals i seguint pels pacients, els ciutadans i associacions del territori, les entitats aliades, els proveïdors... Ha estat concebut com un projecte de futur en comú, un projecte de tots i per a tots.

Aquest és també l'esperit que guia el seu desenvolupament i posada en pràctica. És a les mans de tots, i en especial de l'equip humà que integra el CHV, dur a terme aquesta transformació durant els propers cinc anys.

Per això, des del passat mes de novembre, s'ha iniciat una gran campanya informativa per donar a conèixer què és el Pla Estratègic, les seves vuit estratègies de canvi i els 19 objectius a assolir.

Construïm l'hospital del futur
Sota el lema "CHV2020: Construïm l'hospital del futur", s'han creat tota una sèrie d'eines de comunicació per fer arribar les idees clau del projecte a tots els grups d'interès de manera clara, amena i senzilla. La campanya conjuga diferents suports i canals, amb diferents nivells de profunditat: un dossier explicatiu, un vídeo animat, expo-

sicions itinerants pels diferents centres, presentacions, salva pantalles...

La primera fase de la campanya, a nivell intern, ja està en marxa: entre novembre i desembre, els responsables de tots els serveis, units i departaments del CHV faran sessions informatives per explicar en directe el Pla Estratègic a tots i cadascun dels professionals de la casa. Coincidint amb el nou any, a partir de gener es durà a terme la campanya externa, amb un acte de presentació pública del projecte per als diferents grups d'interès i la seva difusió a través dels mitjans de comunicació del territori.

Podeu veure el vídeo animat i el dossier explicatiu del Pla Estratègic 2020 a l'apartat de la web:
www.chv.cat/consorci/model/estrategia-corporativa

→ El Consorci Hospitalari de Vic millora l'acolliment i l'experiència dels infants amb una nova ambientació dels espais de Pediatria, un servei de préstec gratuït de joguines i premis als "nens i nenes valents".

Un Hospital Universitari de Vic més amigable per als nens i nenes

Projecte de l'equip de Pediatria

Millorar l'acolliment dels pacients pediàtrics i aconseguir que tinguin una experiència el més positiva i alegre possible del seu pas per l'Hospital. Aquest és l'objectiu del projecte impulsat per l'equip de Pediatria del Consorci Hospitalari de Vic (CHV).

Com a primera mostra, l'Hospital Universitari de Vic ha estrenat una nova ambientació que ha convertit en espais més amigables i acollidors les àrees on s'atenen als infants i adolescents. En concret, s'ha desenvolupat un projecte global de decoració que abraça la planta 1.2 d'hospitalització, el box A d'Urgències i els consultoris pediàtrics. L'ambientació d'aquests espais juga amb la mascota de Pediatria i amb tota una sèrie de personatges que l'acompanyen i que recreen situacions i històries interactuant amb les parets, portes, finestres i els diferents equipaments sanitaris.

Al mes d'octubre es van posar en marxa també dues altres iniciatives per a les que el Consorci Hospitalari de Vic compta amb la col·laboració de l'Associació de Disminuïts Físics d'Osona (ADFO). D'una banda, va entrar en funcionament un servei de préstec gratuït de joguines per als nens ingressats, disponible a la botiga de l'Hospital



i que ha estat possible gràcies a la contribució de Joguines Gargamel. De l'altra, es van començar a repartir les ensenyes de feltre i els diplomes per als "nens i nenes valents", uns materials elaborats pel centre especial de treball de l'ADFO que serveixen per premiar als infants després de posar-los una injecció o de fer-los un tractament, perquè hi estiguin més predisposats i en guardin un bon record.

Més iniciatives en marxa

En la mateixa línia, l'equip de Pediatria també està treballant en l'elaboració d'una sèrie de vídeos animats que serviran per explicar als nens i nenes que hagin d'ingressar com serà la seva estada a l'hospital o què han de fer abans i després d'una operació, perquè estiguin més tranquils i visquin millor tot el procés.

En totes les iniciatives, el fil conductor de la relació amb els infants és la mascota de Pediatria del CHV -batejada com "Orellut" pels propis nens i nenes-. La seva creadora, la manlleuena Judit Baró, és qui ha dissenyat la nova ambientació i participarà també en la creació dels vídeos animats.

Un altre projecte amb un impacte important en la millora de l'acolliment dels nens i nenes serà la futura creació d'una Àrea Ambulatoria de Pediatria, amb els consultoris i la sala d'espera diferenciada de la resta de Consultes Externes de l'Hospital Universitari de Vic. Actualment, s'està estudiant el cost econòmic de l'obra amb l'objectiu de poder establir en breu el cronograma per a la seva execució.

→ El Departament de Salut implanta el nou Codi Risc Suïcidi a la Catalunya Central. L'objectiu és disminuir la mortalitat per suïcidis i millorar la detecció precoç i el seguiment de les situacions de risc.

Osona ha reduït els suïcidis a la meitat en una dècada

L'atenció comunitària i el seguiment són claus

A Catalunya, l'any 2013 es van produir 537 morts per suïcidi i és la primera causa de mortalitat prematura entre els joves de 25 a 34 anys, en ambdós sexes, superant les causades per accidents de trànsit. Amb 7,2 casos per cada 100.000 habitants, la taxa de mortalitat catalana és una de les més baixes d'Europa (la mitjana se situa en 11,85 per cada 100.000 habitants), i també se situa per sota de l'Estat espanyol (8,31).

En el cas d'Osona, el nombre de suïcidis ha disminuït fins gairebé a la meitat des de l'any 2006, quan Osona Salut Mental va signar un conveni amb l'Institut de Medicina Legal de Catalunya i Justícia per tenir "dades reals i verídiques", segons explica Francesc X. Arrufat, director de Psiquiatria i Salut Mental del CHV. El conveni es va signar per començar a prendre mesures, ja que el 2006 Osona estava molt per sobre de la mitjana catalana pel que fa a la taxa de suïcidis. Es trobava a 11,71 casos per cada 100.000 habitants, mentre que la mitjana catalana se situava als 8.

L'objectiu del nou Pla de Salut de Catalunya és reduir un 10% la mortalitat per suïcidi d'aquí a l'any 2020. Amb aquesta finalitat, el Departament de Salut va començar a implantar l'any 2014 el Codi Risc de Suïcidi (CRS), un protocol d'actuació destinat a disminuir les temptatives de suïcidi i la repetició mitjançant la gestió protocolitzada i homogènia de les persones amb risc de suïcidi i la seva identificació pels centres de la xarxa pública del sistema sanitari. En un any, el Codi Risc de Suïcidi ja s'ha desplegat al 54%



Façana d'Osona Salut Mental

del territori català, amb la implicació de més de 900 professionals i prop de 90 centres sanitaris. El 15 d'octubre va començar a funcionar a tota la Catalunya Central i s'espera que a finals del 2015 ja s'hagi implantat a tot el país.

Seguiment i treball en xarxa

Amb el Codi Risc de Suïcidi el que es fa és un registre de la gent que ha tingut intents de suïcidi i que és atesa per un psiquiatre. D'aquesta manera es facilita la comunicació entre professionals, en cas que s'atengui el pacient des de llocs diferents; per tant, es millora el treball

en xarxa. Un cop registrat, després de la valoració es genera una visita al seu centre de salut mental, en què se li dona hora abans de 15 dies en els adults i de 72 hores en menors d'edat. La informació arriba al 061 i al cap de 30 dies es truca al pacient per veure com es troba i si ha anat a la visita que tenia programada. A Osona des del 2012 ja s'està implantant un programa similar però que està "més avançat" i arriba més enllà. Per exemple, la visita es programa en 10 dies i una infermera especialitzada valora i "veu el més urgent". El control per trucades es fa al cap de 30 dies, i després als 3, 6 i 12 mesos.

→ L'estudi elaborat per la Comissió del Sector Públic valora el web i el Portal de la Transparència del CHV com el que ofereix més i millor informació.

La Generalitat situa el CHV com l'entitat de salut més transparent de Catalunya

El Consorci Hospitalari de Vic és l'entitat de salut que més i millor compleix amb els requisits de la Llei 19/2014 de Transparència, Accés a la Informació Pública i Bon Govern. Així es desprèn de l'informe que ha elaborat la Comissió del Sector Públic a partir de l'avaluació dels portals de la transparència i les pàgines web de les entitats de titularitat pública de la Generalitat de Catalunya.

L'informe, que és el primer de la sèrie d'avaluacions anuals que durà a terme la Generalitat, avalua la disponibilitat i qualitat de la informació sobre 24 requisits clau de publicitat activa i més d'un centenar d'indicadors específics, a més d'altres aspectes com que la informació sigui homogènia, pertinent, fiable i actualitzada.

La gestió econòmica, comptable, pressupostària i patrimonial; els contractes i convenis subscrits,

l'estructura organitzativa, els llocs de treball i la retribució dels professionals i directius, les convocatòries o les subvencions i ajuts públics, són els principals àmbits d'interès en què se centra l'estudi.

Un Portal de la Transparència complet i accessible

La Llei de Transparència va entrar en vigor l'1 de juliol de 2015 i és d'aplicació per a tots els organismes públics i les societats, fundacions i entitats participades per la Generalitat. En total, són 191 entitats objecte d'avaluació, de les quals l'informe de la Comissió del Sector Públic se centra en una mostra representativa de 56.

Des de l'any 2014, el Consorci Hospitalari de Vic compta amb un Portal de la Transparència que permet consultar de forma senzilla i oberta tota la informació institucional, les dades econòmiques i estadístiques,



Compromís
amb la
informació
pública

la informació laboral i de plantilla i la contractació pública. Un canal d'informació permanentment actualitzat que està a disposició de tots els ciutadans a través de l'apartat de la nostra web corporativa: www.chv.cat/consorci/transparencia.

Les 10 entitats públiques que millor compleixen els requisits de transparència

(segons l'estudi realitzat per la Generalitat de Catalunya)

- | | |
|--|--|
| 1. Corporació Catalana de Mitjans Audiovisuels | 6. Centre d'Iniciatives per a la Reinserció |
| 2. Consorci Administració Oberta de Catalunya | 7. Fundació La Marató de TV3 |
| 3. Agència Tributària de Catalunya | 8. Corporació Sanitària Parc Taulí de Sabadell |
| 4. Consorci Hospitalari de Vic | 9. Hospital Clínic i Provincial de Barcelona |
| 5. Ferrocarrils de la Generalitat de Catalunya | 10. Institut Cartogràfic i Geològic de Catalunya |

→ **Cinc investigacions sobre la hiperglucèmia, la detecció del VPH, les fractures vertebrals, la miastènia i les temptatives de suïcidi, han estat guardonades com els millors projectes de l'any desenvolupats pels professionals del Consorci Hospitalari de Vic.**

El Consorci reconeix els millors projectes d'investigació de l'any

Com és tradicional, la inauguració del Curs acadèmic va ser escenari de l'entrega dels reconeixements del Consorci Hospitalari de Vic a les millors publicacions i comunicacions realitzades pels seus professionals durant el 2014.

En total, van estar guardonades cinc investigacions en els àmbits de la detecció del virus del papil·loma humà (VPH), les fractures vertebrals en dones postmenopàusiques, la miastènia gravis en persones d'edat avançada, l'atenció i maneig de pacients després d'una temptativa de suïcidi i sobre com les glucocorticoides poden induir la hiperglucèmia.

Com a novetat d'enguany, al final de l'acte també es va homenatjar els quatre professionals del CHV que van obtenir el grau de Doctor durant aquest darrer curs: dos metges, una infermera i un psicòleg.



Inauguració del curs acadèmic 2015-2016 i reconeixement als millors projectes del CHV

Millors publicacions sorgides d'un projecte del CHV

- *Prevalence of vertebral fractures and minor vertebral deformities evaluated by DXA-assisted vertebral fracture assessment in a population-based study of postmenopausal women: the FRODOS study*, publicat a *Osteoporosis International*. AUTORS: **E. Kante-rewicz, E. Puigoriol, J. García-Barrioueyo, L. del Río, M. Casellas, P. Peris**, FRODOS Research Group.
- *Myasthenia gravis: a disease of the very old*. AUTORS: **J. M. Aragónès, P. Roura, E. Hernández, F. Alonso, M. Pont, I. Bolívar, I. Illa**.

Millors publicacions sorgides de la col·laboració en estudis multicèntrics

- *Protecting the underscreened women in developed countries: the value of HPV test*, publicat a *BMC Cancer*. AUTORS: R. Ibáñez, **J. Autonell, M. Sardà**, N. Crespo, P. Pique, A. Pasqual, C. Martí, M. Fibla, C. Gutiérrez, B. Lloveras, J. Moreno-Crespo, A. Torrent, N. Baixeras, M. Alejo, F. X. Bosch, S. Sanjosé.
- *Glucocorticoid-induced hyperglycemia*, revisió publicada a *Journal of diabetes*. AUTORS: A. Pérez, S. Janssen, **I. Saigí**, M. R. Bernal, I. Minambres, R. Gómez.

Millor comunicació

- *Case Management Program for patients discharged from an emergency department after a suicide attempt*, presentada en el marc de la 22a Conferència Internacional d'Hospitals i Serveis Promotors de la Salut, celebrada l'abril de 2014 a Barcelona. AUTORS: **J. Pons, M. Riera, L. Riesco, F. Bleda, F.X. Arrufat**.

També es va homenatjar als professionals que han obtingut el grau de Doctor

El Dr. Gómez Batiste inaugura el Curs acadèmic de l'Hospital Universitari

El responsable de dissenyar el Programa de Cures Pal·liatives de l'Organització Mundial de la Salut i pioner en la implantació d'aquest tipus d'atenció a Catalunya, el Dr. Xavier Gómez Batiste, va inaugurar el Curs acadèmic 2015-2016 que, per segon any consecutiu, desenvoluparan conjuntament el Consorci Hospitalari de Vic, la Fundació Hospital de la Santa Creu i la Universitat de Vic en el marc del projecte Hospital Universitari.

El Dr. Gómez Batiste va presentar la conferència "Tendències evolutives de l'atenció pal·liativa al segle XXI", en què va abordar com s'està transformant l'enfocament tradicional de les cures pal·liatives més enllà de la seva aplicació en estadis avançats de càncer o de malalties cròniques. Un tipus d'atenció que necessita avui un 1,5% de la població d'Osona, i que ha ampliat el seu àmbit d'actuació per deixar de ser només una "atenció al final de la vida" i convertir-se en una "forma de millorar la qualitat de vida" de les persones durant molts anys.

Nascut a Torelló, Gómez Batiste és un referent mundial en atenció pal·liativa. Format a l'avui Hospital Universitari de la Santa Creu de Vic,



durant el darrer any ha estat el responsable de dissenyar l'estratègia de l'Organització Mundial de la Salut perquè aquest tipus d'atenció sigui un dret arreu del món. Un càrrec que ha compaginat amb la Càtedra

de Cures Pal·liatives de la Universitat de Vic, l'Observatori Qualy de l'Institut Català d'Oncologia o el Programa per a l'atenció integral de persones amb malaltia avançada de l'Obra social La Caixa.

El CHV llança un web i un Twitter per donar a conèixer el seu model de formació sanitària especialitzada

El Consorci Hospitalari de Vic ha posat en marxa una campanya per donar a conèixer a la Xarxa la seva activitat docent i el seu model de formació sanitària especialitzada entre els estudiants de Ciències de la Salut d'arreu de Catalunya i l'Estat. A través del portal web Residents.Vic (www.residents.chv.cat) i del compte de Twitter @ResidentsCHV, es vol aconseguir que un major nombre de metges, infermeres o psicòlegs triïn Osona per formar-se com a especialistes i que, alhora, vinguin a formar-se els professionals amb millors resultats als exàmens MIR i equivalents. Els nous canals en xarxa també han de servir per crear una comunitat i per enfortir



vincles amb els col·legis professionals i les universitats amb facultats de Ciències de la Salut.

Residents.Vic és alhora un web i un bloc de notícies. Els estudiants tant

podran conèixer el model de formació o els atractius de viure a la comarca, com descobrir com és el dia a dia dels residents del CHV, escoltar les seves experiències i consells, saber on són avui els professionals que van cursar l'especialització a Osona o informar-se de les activitats docents. El Twitter @ResidentsCHV difondrà els continguts del web i serà el punt de trobada entre estudiants i residents, a més de piular en directe les principals jornades i sessions que organitza el Consorci, notícies d'actualitat i totes les novetats relacionades amb la formació sanitària especialitzada al nostre país.

Premi Top20 a la millor gestió hospitalària i al millor servei de Cardiologia de l'Estat

El Consorci Hospitalari de Vic ha estat guardonat amb els premis Hospitals TOP 20 a la "Millor gestió hospitalària global" d'un gran hospital general i al millor centre en l'especialitat de "Cor". En l'edició 2015 d'aquest prestigiós certamen han participat un total de 155 hospitals.

El programa Hospitals TOP 20 publica cada any la classificació dels 20 millors centres de l'Estat a partir d'una anàlisi d'indicadors que en mesuren els resultats a nivell de qualitat assistencial (mortalitat, complicacions, readmissions), bona pràctica clínica (cirurgia sense ingrés, hospitalitzacions evitables) i eficiència (durada de les estades, productivitat). Així mateix, valora 35 processos clínics per determinar quins hospitals obtenen millors resultats en vuit àrees clíniques concretes: Cirurgia digestiva, Sistema nerviós, Respiratori, Cor, Dona, Musculo-esquelètic, Ronyó i vies urinàries i Atenció al pacient crític.

Entre d'altres, els hospitals TOP 20 obtenen resultats molt per sobre de la mitjana a nivell de qualitat assistencial, amb una mortalitat un 30% per sota de la mitjana en 11 de les principals patologies i un índex de readmissions -pacients que han de tornar a ingressar per complicacions- molt més baix.

Cinc nominacions

Els resultats dels premis Hospitals Top 20 es van donar a conèixer el passat 24 de novembre, en un acte celebrat al Centre d'Art Reina Sofia de Madrid. Enguany, el CHV partia amb cinc nominacions: a millor Gestió hospitalària global i en les àrees clíniques de Sistema Nerviós, Cor, Musculoesquelètic i Atenció al Pacient Crític. Només quatre centres de tot l'Estat optaven a premi en tantes categories.



El Dr. Toribio i el Dr. Luchetti recollint els guardons de mans del conseller de Salut, Boi Ruiz.

Tots els resultats a: <http://www.iasist.es/es/noticias/resultados-hospitales-top-20-2015>

Nova Direcció de Servei de l'Aparell Locomotor

Integrar les àrees de coneixement del Servei de COT, el Servei de Rehabilitació i l'especialitat de Reumatologia és la finalitat de la nova Direcció de Servei de l'Aparell Locomotor.

L'objectiu és aplicar i implantar de manera efectiva, a la nostra organització i al nostre entorn, el Pla Director de les malalties reumàtiques i de l'aparell locomotor que impulsa el Departament de Salut, a través del qual es vol millorar l'abordatge i el tractament d'aquestes patologies a Catalunya.

Fruit de l'aliança estratègica amb l'Hospital Clínic, hem establert un

acord de col·laboració perquè, a partir de l'1 de novembre, el Dr. Raimon Sanmartí sigui el director d'aquest nou servei, amb una dedicació entre 2 i 3 dies setmanals. La Direcció de Servei de l'Aparell Locomotor estarà sota la dependència jeràrquica i funcional de la Direcció Assistencial.

El Dr. Sanmartí és un reumatòleg expert i de reconegut prestigi tant en el camp clínic com en el de la recerca. Arrelat a Osona i al CHV, on hi havia treballat anteriorment, és un coneixedor privilegiat del Pla Director, doncs va formar part de l'equip responsable de la seva elaboració.



Dr. Raimon Sanmartí, director del nou Servei de l'Aparell Locomotor

L'Hospital de Manlleu dóna consells per tenir cura de les persones amb demència



Taula rodona pel Dia Mundial de l'Alzheimer

Amb motiu del Dia Mundial de l'Alzheimer, l'Hospital Sant Jaume de Manlleu va acollir una taula rodona oberta al públic en la que es van donar pautes i consells útils per tenir cura de les persones que pateixen algun tipus de demència.

La jornada va tenir lloc el 23 de setembre, a la Sala d'actes del centre,

i va estar organitzada pel Consorci Hospitalari de Vic en col·laboració amb l'Associació de Familiars i Malalts d'Alzheimer d'Osona. L'objectiu va ser ajudar a fer una mica menys feixuga la tasca dels familiars i cuidadors d'aquestes persones. Al final de la sessió va haver un torn obert de preguntes per respondre els dubtes i les inquietuds dels assistents.

Grup de suport

La taula rodona pel Dia Mundial de l'Alzheimer va servir també per presentar el nou projecte de 'Grup de suport a familiars de persones amb demència' que ha posat en marxa l'Hospital Sant Jaume de Manlleu. Es tracta d'un Grup de suport que adoptarà el format de teràpia psicològica grupal, i que s'orientarà a donar suport emocional als familiars i cuidadors i a ensenyar-los les eines necessàries per fer front a l'estrès crònic que comporta el fet de cuidar. El Grup de suport està dirigit a familiars d'usuaris provinents majoritàriament de les Consultes externes d'Avaluació de trastorns cognitius i psicogeriatria, i serà coordinat per l'equip de psicologia de l'Hospital, a càrrec de les psicòlogues Anna Bartés i Jordina Muñoz.

Setmana de la Gent Gran

En la mateixa línia de relació amb la comunitat, l'Hospital de Manlleu també va ser l'escenari principal de la Setmana de la Gent Gran de Manlleu, que de l'1 al 9 d'octubre va oferir un ampli programa d'activitats per als avis i àvies i les seves famílies amb actuacions musicals, clubs de lectura, xocolatada, la inauguració del "Mural de la gent gran" i molt més.

El Consorci coorganitza el III Col·loqui Soma&Psy

El passat 9 d'octubre, es va celebrar a Barcelona el III Col·loqui Internacional sobre integració de la Salut Mental i l'Atenció Somàtica (Soma&Psy), organitzat pel Consorci Hospitalari de Vic, la Fondation de Nant de Suïssa i el Parc Sanitari Sant Joan de Déu.

La jornada va aplegar a experts de tots els àmbits del sector de la salut mental per debatre sobre la integració entre el sistema de salut i el dels serveis socials en l'abordatge integral de la salut mental.

Si l'any passat el Col·loqui havia tingut lloc a Vic i el CHV com a amfitrió, enguany es va desenvolupar a l'auditori de l'Hospital de dia - Numància del Parc Sanitari Sant Joan de Déu. La jornada es va dividir en quatre sessions que van tractar sobre les necessitats de les persones amb trastorn mental, les polítiques integrades a Europa i les perspectives de futur, els models conceptuals d'integració de les tres entitats organitzadores i les claus de l'èxit de tres experiències de models integrats.



En el discurs d'obertura, el conseller de Salut, Boi Ruiz, va assenyalar que "és imprescindible abordar la salut mental de forma integrada i que cal

afrontar-la com a qualsevol malaltia crònica i adaptar el model d'atenció a la realitat de cada lloc".

Nou referent de Responsabilitat Social

Joan López i Carol es farà càrrec, en endavant, dels temes de Responsabilitat Social dins del Consorci Hospitalari de Vic, que inclouen la relació amb les diferents entitats socials del territori, associacions de malalts i organitzacions sense ànim de lucre, entre d'altres. Diplomada en Infermeria de salut mental, màster en polítiques socials i amb una llarga trajectòria prèvia al CHV, durant l'última dècada ha compaginat la seva activitat com a regidora a l'Ajuntament de Vic -vinculat en especial als àmbits de Ciutadania, Acció Social i Cultura-, amb una intensa activitat en el teixit social i associatiu d'Osona.

El Consorci acull la jornada anual de la Xarxa HPH-Catalunya



L'Hospital Universitari de Vic va ser l'escenari de la IV Jornada d'experiències de la Xarxa d'Hospitals i Centres Promotors de la Salut de Catalunya (HPH-Catalunya), en què diferents institucions sanitàries del país van compartir com s'organitzen i les activitats que duen a terme en aquest àmbit.

Fundada l'any 2008, la Xarxa HPH-Catalunya és la delegació d'àmbit català de la *International Network of Health Promoting Hospitals and Health Services* (HPH). Vinculada a la Càtedra de Promoció de la Salut de la Universitat de Girona i amb el suport de l'Agència de Salut Pública de Catalunya, la Xarxa ha anat creixent des dels seus inicis fins a comptar, en l'actualitat, amb 25 institucions associades, entre les que hi ha el CHV.

Voluntaris de l'Hospital Universitari de Vic participen en una missió quirúrgica al Camerun

Les metgesses del Consorci Hospitalari de Vic Sònia Moros (ginecòloga) i Andrea Corominas (anestesiòloga), i la infermera M.

Àngels Monje, van participar en una missió solidària al Camerun formant part d'un equip multidisciplinari en què també hi havia quatre professi-

onals de l'Hospital Sant Bernabé de Berga i un de l'Hospital Clínic de Barcelona.

L'equip es va desplaçar al país africà del 10 al 31 d'octubre. Durant aquestes tres setmanes, van realitzar tasques assistencials (bàsicament intervencions quirúrgiques) i també activitats de formació per al personal local a l'Hospital Saint Dominique de D'junang. La missió, en què el personal hi va participar de manera totalment altruista -van destinar les seves vacances i es van pagar les despeses del viatge-, es va dur a terme a través de la Fundación Recover Hospitales para África.

El Consorci Hospitalari de Vic va col·laborar en la iniciativa amb la compra de productes de farmàcia i del material fungible necessari perquè la missió fos del tot un èxit.



L'anestesiòloga Andrea Corominas i la infermera M. Àngels Monje, abans d'una intervenció en una de les sales d'operacions de l'Hospital Universitari de Vic

Hospital verd

Enquesta sobre sostenibilitat

Al Consorci Hospitalari de Vic duem a terme un procés participatiu per identificar quins aspectes considereu prioritaris a nivell de sostenibilitat ambiental, social i econòmica tots aquells que teniu relació amb la nostra entitat: professionals, pacients, altres institucions i associacions...

Ens interessa conèixer la vostra opinió respecte a quin és el grau d'importància que haurien de tenir diferents temes en la nostra estratègia de responsabilitat social. Aquells aspectes que identifiquem com a més rellevants passaran a formar part de la nostra estratègia de gestió i n'informarem a través de la memòria d'activitat i sostenibilitat.

Podeu participar-hi a través d'una breu enquesta en línia que trobareu a la pàgina d'inici de la web www.chv.cat.

Jubilacions

Aquest espai és un reconeixement a les persones treballadores del CHV i empreses associades que s'han jubilat. Des de l'1 de juliol del 2015 s'ha jubilat:

Josep Alayrach Vilella

M^a Luisa Álvarez Castro

Isabel de los Ríos Montesinos

Lluís Enric Franquesa Llopart

Bernat Ibáñez Solsona

Mercè Manzano Vallvé

Juliana Morales Flores

Dolors Ortuño Gallego

Victòria Tubau Rota



CONSORCI HOSPITALARI DE VIC



Compromesos amb la salut de les persones

HOSPITAL
UNIVERSITARI
DE VIC

CLÍNICA DE VIC

OSONA SALUT
MENTAL

HOSPITAL
SANT JAUME
DE MANLLEU